

2010年12月13日星期一

## 投资晨报

证券研究所 - 曹雪峰

SAC 执业资格证书编号: S1120200010043

联系人 - 郭锐

### ◆ 华西视点

国际方面, 美股涨 0.35%, 恒指跌 0.04%; 国内方面, 中共中央经济工作会议确定明年主要任务; 11 月 CPI 同比升幅破 5% 创 28 个月新高; 央行再度上调存款准备金率。在 11 月 CPI 破 5% 的情况下, 央行继续上调存款准备金率, 并不能消除加息的市场预期, 大盘短期内可能维持震荡格局。

### ◆ 今日要闻

#### 【宏观经济】

- ◆ 中共中央经济工作会议确定明年主要任务
- ◆ 11 月 CPI 同比升幅破 5% 创 28 个月新高
- ◆ 统计局: 保持物价基本稳定可以实现
- ◆ 央行再度上调存款准备金率创历史新高
- ◆ 11 月新增人民币贷款 5640 亿
- ◆ 中国 11 月份进出口值均创历史新高
- ◆ 70 个大中城市房价连续第三个月环比上涨
- ◆ 国务院修改法规加大对价格违法处罚力度
- ◆ 前 11 月月全国财政收入同比增长逾两成
- ◆ 外汇局再次通报一批案例严打热钱
- ◆ 重庆出台文件要求做好征收房产税准备
- ◆ 个税改革最早明年推出或将减少征税级次
- ◆ 银监会: 未来银行资本可能再度短缺
- ◆ 央行封堵境外企业 NRA 账户北上定存
- ◆ 住建部: 抑制投资性住房政策将延续
- ◆ 2015 年进出口贸易额有望达 4 万亿美元

#### 【证券市场】

- ◆ 监管部门推动隔离墙建设打击突击入股
- ◆ 祁斌: 继续推进并购重组规范发展
- ◆ 上证中证系列指数调整样本股
- ◆ 信托产品明年初有望参与期指
- ◆ 上交所布局新一轮战略规划
- ◆ “天宝系”核心公司高管被刑拘

- ◆ 本周两市将有 82 亿股限售股解禁
- ◆ 上周五沪深两市净流入资金约 11.09 亿元
- ◆ 上周共有 16 家公司遭股东减持 1 家增持
- ◆ 上周五共有 13 只股票发生 16 笔大宗交易
- ◆ 五粮液称目前没有提价打算

**【产业要闻】**

- ◆ 发改委要求明年电煤合同价格不得上涨
- ◆ 旅游业综合改革试点工作启动
- ◆ 高端装备“十二五”规划将出台
- ◆ 未来 5 年文化产业增加值将达 1.8 万亿元
- ◆ 今年农产品进出口有望破千亿美元
- ◆ 上海正式启动实施国家基本药物制度

## ◆ 新股发行上市

证券代码	申购代码	证券简称	上网发行日期	上市日期	发行数量 (万股)	上网发行 数量(万 股)	发行价 格(元)	市盈率
601933	780933	永辉超市	2010-12-7		*11000	*8800	0	0
300148	300148	天舟文化	2010-12-6		*1900	*1540	0	0
300147	300147	香雪制药	2010-12-6		*3100	*2484	0	0
300146	300146	汤臣倍健	2010-12-6		*1368	*1098	0	0
002522	002522	浙江众成	2010-12-1		*2667	*2137	0	0
002523	002523	天桥起重	2010-12-1		*4000	*3200	0	0
002521	002521	齐峰股份	2010-12-1		*3700	*2960	0	0
002520	002520	日发数码	2010-12-1		*1600	*1280	0	0
300145	300145	南方泵业	2010-11-29		2000	1601	37.8	74.12
300144	300144	宋城股份	2010-11-29		4200	3360	53	103.92
300143	300143	星河生物	2010-11-29		1700	1360	36	138.46
002519	002519	银河电子	2010-11-24		1760	1412	36.8	41.35
002516	002516	江苏旷达	2010-11-24		5000	4000	20.1	59.12
002518	002518	科士达	2010-11-24		2900	2326	32.5	62.5
002517	002517	泰亚股份	2010-11-24		2210	1770	20	66.67
601880	780880	大连港	2010-11-23		150000	41900	3.8	25.07
002514	002514	宝馨科技	2010-11-22		1700	1361	23	48.94
002513	002513	蓝丰生化	2010-11-22		1900	1522	43.2	40.37
002515	002515	金字火腿	2010-11-22		1850	1480	34	65.38
002512	002512	达华智能	2010-11-22		3000	2400	26	76.47
002511	002511	中顺洁柔	2010-11-15	2010-11-25	4000	3200	38	56.55
002510	002510	天汽模	2010-11-15	2010-11-25	5200	4200	17.5	54.69
601777	780777	力帆股份	2010-11-15	2010-11-25	20000	16000	14.5	45.31
002509	002509	天广消防	2010-11-10	2010-11-23	2500	2000	20.19	69.12
002508	002508	老板电器	2010-11-10	2010-11-23	4000	3200	24	47.06

002507	002507	涪陵榨菜	2010-11-10	2010-11-23	4000	3200	13.99	53.81
002505	002505	大康牧业	2010-11-8	2010-11-18	2600	2080	24	87.01
002506	002506	超日太阳	2010-11-8	2010-11-18	6600	5280	36	58.06
002504	002504	东光微电	2010-11-8	2010-11-18	2700	2160	16	87.78
002503	002503	搜于特	2010-11-3	2010-11-17	2000	1600	75	113.64
002502	002502	骅威股份	2010-11-3	2010-11-17	2200	1760	29	69.51
002501	002501	利源铝业	2010-11-3	2010-11-17	2360	1888	35	63.64
002500	002500	山西证券	2010-11-1	2010-11-15	39980	32000	7.8	31.89
300139	300139	福星晓程	2010-11-1	2010-11-12	1370	1096	62.5	55.56
300141	300141	和顺电气	2010-11-1	2010-11-12	1400	1120	31.68	72

### ◆ 解禁股列表

证券代码	证券简称	可流通时间	本期流通数量 (万股)	已流通数量 (万股)	待流通数量 (万股)	流通股份类型
600963.SH	岳阳纸业	2010-12-6	2024	54686	10534	股权分置限售股份
000969.SZ	安泰科技	2010-12-6	25585	85385	102	股权分置限售股份
002192.SZ	路翔股份	2010-12-6	1007	7961	4179	首发原股东限售股份
600087.SH	长航油运	2010-12-6	65069	147465	13601	定向增发机构配售股份
002191.SZ	劲嘉股份	2010-12-6	45913	64200	0	首发原股东限售股份
000027.SZ	深圳能源	2010-12-6	160387	220250	0	定向增发机构配售股份, 股权分置限售股份
601390.SH	中国中铁	2010-12-6	1195001	1662501	46750	首发原股东限售股份
000736.SZ	ST重实	2010-12-6	3008	13871	15848	股权分置限售股份, 定向增发机构配售股份
002193.SZ	山东如意	2010-12-7	7762	15990	10	首发原股东限售股份
002194.SZ	武汉凡谷	2010-12-7	10810	24903	30685	首发原股东限售股份
600673.SH	东阳光铝	2010-12-7	58307	82201	546	股权分置限售股份, 定向增发机构配售股份
600692.SH	亚通股份	2010-12-7	9675	35176	0	股权分置限售股份
600468.SH	百利电气	2010-12-8	19388	38016	0	股权分置限售股份
002470.SZ	金正大	2010-12-8	2000	10000	60000	首发机构配售股份
600787.SH	中储股份	2010-12-8	7219	46418	37592	定向增发机构配售股份
002469.SZ	三维工程	2010-12-8	332	1660	4964	首发机构配售股份
002468.SZ	艾迪西	2010-12-8	800	4000	12000	首发机构配售股份
600335.SH	鼎盛天工	2010-12-8	11148	27596	0	股权分置限售股份
002467.SZ	二六三	2010-12-8	600	3000	9000	首发机构配售股份
002315.SZ	焦点科技	2010-12-9	407	3345	8405	首发原股东限售股份
600279.SH	重庆港九	2010-12-9	7765	22839	11370	股权分置限售股份
002316.SZ	键桥通讯	2010-12-9	4563	8463	7137	首发原股东限售股份

002472.SZ	双环传动	2010-12-10	600	3000	8880	首发机构配售股份
601668.SH	中国建筑	2010-12-10	108000	1293077	1706923	首发原股东限售股份
000429.SZ	粤高速 A	2010-12-10	43198	89958	879	大股东增持股份
002471.SZ	中超电缆	2010-12-10	800	4000	12000	首发机构配售股份
002473.SZ	圣莱达	2010-12-10	400	2000	6000	首发机构配售股份
002077.SZ	大港股份	2010-12-10	14521	25200	0	首发原股东限售股份

## ◆ 外盘指数表现

美国道琼斯工业平均指数



香港恒生指数



### 美股：全球股市上周普涨

美国股市上周五小幅收高。道琼斯工业平均指数上涨 40.26 点，报 11410.32 点，涨幅 0.35%；纳斯达克综合指数上涨 20.87 点，报 2637.54 点，涨幅 0.80%；标准普尔 500 指数上涨 7.40 点，报 1240.40 点，涨幅 0.60%。上周道指一共上涨了 28.23 点，周涨幅 0.3%；纳指上涨 46.08 点，周涨幅 1.8%；标普 500 指数上涨了 15.69 点，周涨幅 1.3%。道指与标普均为连续第二周上涨，纳指连升三周。

欧洲股市上周五小幅收涨，触及 2008 年 9 月底以来最高收位。泛欧绩优股指标 FTSEurofirst 300 指数收涨 0.2%，报 1125.59 点，为逾 26 个月最高收位，连涨五日，上扬约 2%，录得 11 月初以来的最大单周涨幅。

### 港股：上周恒生指数累计下跌 0.68%

上周五恒生指数低开低走，一度失守 23000 点，尾盘跌幅收窄。恒生指数收报 23162.91 点，跌 8.89 点或 0.04%，当周累计跌 0.68%；国企指数报 12661.01 点，跌 70.1 点或 0.55%，当周累计跌 2.13%；红筹指数收报 4194.25 点，跌 19.31 或 0.46%，当周累计跌 1.09%。当日大市成交 695.17 亿港元，较前一交易日略有萎缩。

### 商品期货

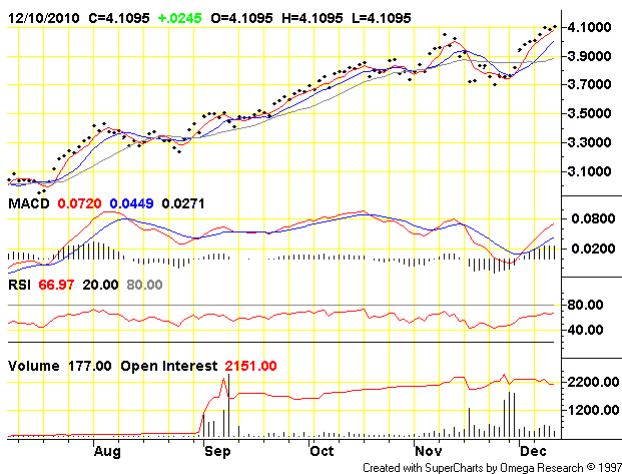
纽约商业交易所(NYMEX)明年 1 月份交割的轻质原油期货价格下跌 58 美分，报收于每桶 87.79 美元，跌幅 0.7%，为自 12 月 1 日以来的最低收盘价格。

伦敦金属交易所(LME)指标三个月期铜收报每吨 8980 美元，周四收报 8940 美元。期铜当周涨 2.9%，连续第二周上扬。

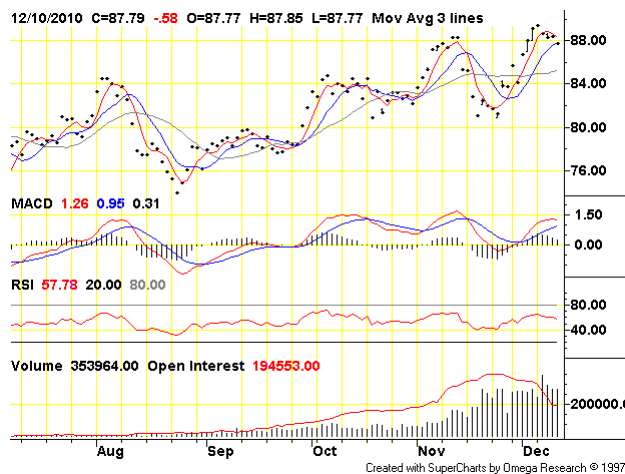
COMEX-2 月黄金期货结算价下跌 7.90 美元，报每盎司 1384.90 美元，盘中交易区间为 1372.70-1393 美元。该合约当周下跌 1.5%。

## ◆ 大宗商品及汇率

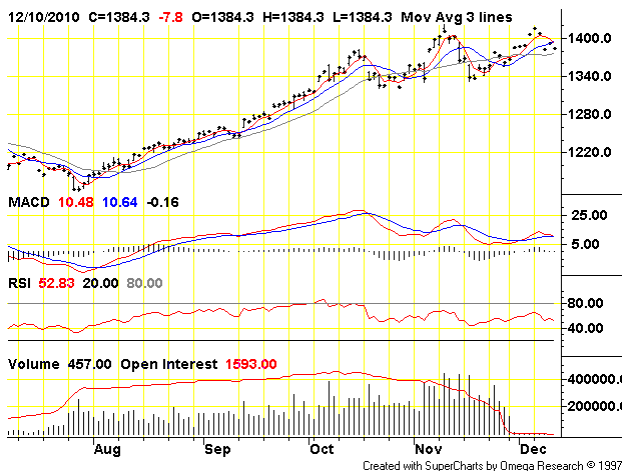
### 铜 (HG, COMEX)



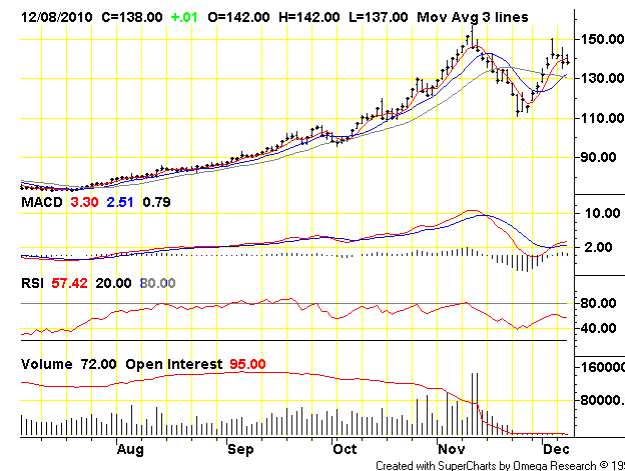
### 原油 (CL, NYMEX)



### 黄金 (GC, COMEX)

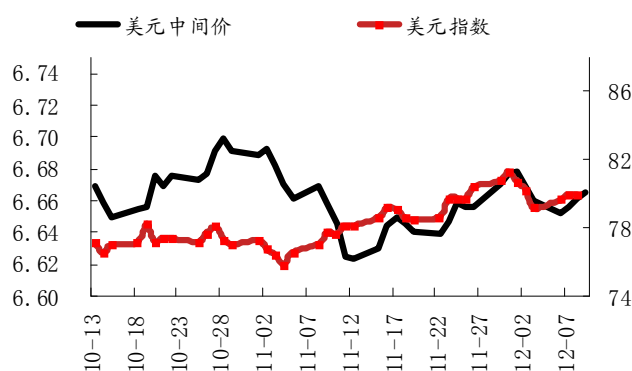
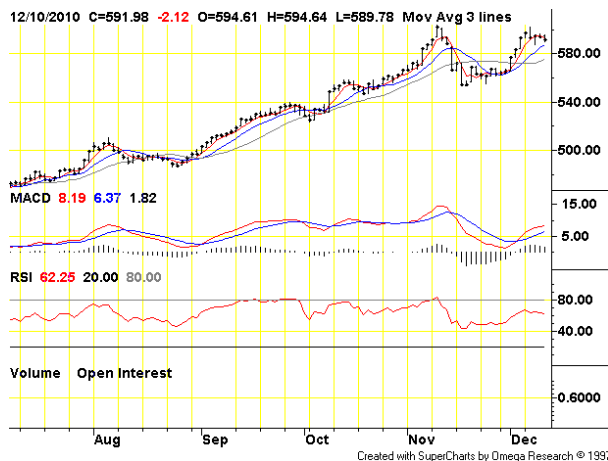
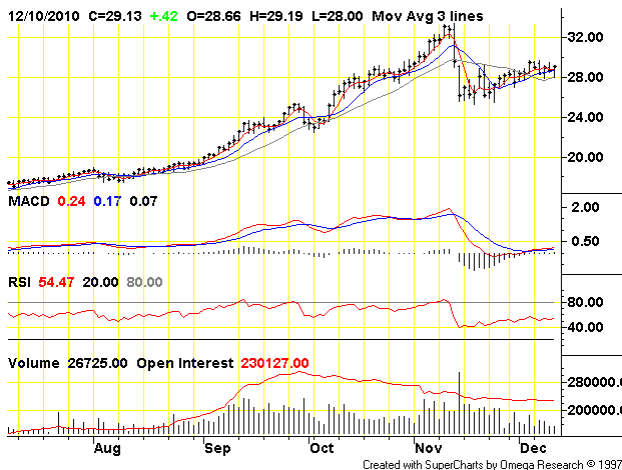


### 棉花 (CT, ICE [NYBOT])



### 糖 (SB, ICE [NYBOT])

### CRB 指数 (CRB Index)



◆ 市场估值

国内股票市场估值情况				
指数/板块名称	市盈率			市净率
	09A	TTM	10E	09A
	指数			
沪深 300	19.25	15.21	14.32	2.70
全部 A 股	25.46	19.82	17.39	3.30
上证 A 股	21.16	16.57	14.88	2.82
上证 B 股	32.96	23.69	16.93	2.43
深证 A 股	51.95	38.90	31.29	5.78
深证 B 股	25.55	17.46	13.51	2.31
中小企板	60.25	48.10	41.26	8.74



◆ 最新 A 股相对 H 股溢价最小前 10 名公司明细数据

名称	A 股最新价	A 股涨跌幅%	H 股最新价	H 股涨跌幅%	AH 股溢价率%
招商银行	13.00	-1.81%	20.50	0.49%	-26.00%
农业银行	2.62	-0.38%	4.10	0.00%	-26.00%

中国平安	59.17	-0.07%	89.95	0.28%	-23.00%
建设银行	4.69	-1.68%	6.96	-0.57%	-21.00%
交通银行	5.53	-0.72%	8.05	-0.25%	-20.00%
鞍钢股份	7.87	-0.25%	11.34	0.53%	-19.00%
中国人寿	22.91	0.09%	33.00	0.46%	-19.00%
中国铁建	7.10	3.65%	9.99	2.57%	-17.00%
工商银行	4.21	-0.94%	5.86	-0.17%	-16.00%
民生银行	5.04	-0.59%	6.93	-0.72%	-15.00%

(港股可能为前一交易日数据)

#### ■ 法律声明:

本报告中的信息来源于已公开的资料，我公司对信息的准确性或者完整性不作出任何保证。本报告不构成投资建议。本公司及与本公司有关联的任何个人，均不会承担因阅读和使用本报告所造成的任何损失及其产生的法律责任。本公司可能持有本报告所评价或推荐的证券，并有可能为这些公司提供或者争取投资银行业务服务。本报告的版权为我公司所有，未经书面许可任何机构和个人不得以任何形式翻版、复制、刊登、发表或者引用。

华西证券有限责任公司证券研究所（成都）

四川省成都市陕西街 239 号华西证券大厦 7 楼

邮政编码：610041

传真：028-86110638

华西证券有限责任公司证券研究所（深圳）

深圳市福田区深南大道 4001 号时代金融中心 18 楼

邮政编码：518048

传真：0755-83025793