

2010年11月23日星期二

## 投资晨报

证券研究所 - 曹雪峰

SAC 执业资格证书编号: S1120200010043

联系人 - 郭锐

### ◆ 华西视点

国际方面, 爱尔兰接受欧盟救助, 道指跌 0.22%, 恒指跌 0.35%; 国内方面, 发改委: 有能力保持价格总水平基本稳定; 银监会紧急通知银行防范贷款风险; 传全年 7.5 万亿的信贷规模已几近告罄。国内政策紧缩的方向已确立, 短期内市场可能维持弱势震荡。

### ◆ 今日要闻

#### 【宏观经济】

- ◆ 11 月信贷岁末冲刺触及 7.5 万亿红线
- ◆ 发改委: 有能力保持价格总水平基本稳定
- ◆ 两部委摸底地方执行楼市调控政策情况
- ◆ 银监会紧急通知银行防范贷款风险
- ◆ 部分信托公司暂停房地产信托业务
- ◆ 商务部要求采取措施稳定油价
- ◆ 银监会: 严查信贷资金炒作农产品
- ◆ 国土部启动 2010 年度城镇土地利用调查试点
- ◆ 国土部要求加强和规范对违法行为报告工作
- ◆ 传工资条例拟规定特殊行业薪酬需审批
- ◆ 发改委: 十二五绿色产业发展规划将明确
- ◆ 中国将继续严控高耗能高排放产品出口
- ◆ 节能环保产业规划重点扶持六大领域
- ◆ 发改委: 清洁生产指标将成为行业准入门槛
- ◆ 中国九年来研发经费年平均增长 23%
- ◆ 一年期央票发行量缩至逾两年新低

#### 【证券市场】

- ◆ 证监会官员证实李旭利正接受调查
- ◆ 周一沪深两市净流出资金 72.06 亿元
- ◆ 周一 17 只股票发生 42 笔大宗交易
- ◆ 期指升水幅度持仓量均跌至低点
- ◆ 银行股融资偿还金额激增
- ◆ 工行 A 股认配率有望创最高水平
- ◆ 光大证券拟收购旗下全资子公司 51% 股权

**【产业要闻】**

- ◆ 农业部：棉花玉米食糖价格高烧难退
- ◆ 发改委：不得限制煤炭出省
- ◆ 工信部：鼓励中外汽车企业加强合作
- ◆ 10月主要商品价格涨跌幅有限
- ◆ 今年土地出让金收入上海升至首位
- ◆ 北京7个预售楼盘单价超3万元
- ◆ 上周多数城市楼市成交量上涨
- ◆ 保监会新规整肃电销

## ◆ 新股发行上市

证券代码	申购代码	证券简称	上网发行日期	上市日期	发行数量 (万股)	上网发行 数量(万 股)	发行价 格(元)	市盈率
002518	002518	科士达	2010-11-24		*2900	*2326	0	0
002517	002517	泰亚股份	2010-11-24		*2210	*1770	0	0
002519	002519	银河电子	2010-11-24		*1760	*1412	0	0
002516	002516	江苏旷达	2010-11-24		*5000	*4000	0	0
601880	780880	大连港	2010-11-23		*240000	*60000	0	0
002513	002513	蓝丰生化	2010-11-22		*1900	*1522	0	0
002515	002515	金字火腿	2010-11-22		*1850	*1480	0	0
002512	002512	达华智能	2010-11-22		*3000	*2400	0	0
002514	002514	宝馨科技	2010-11-22		*1700	*1361	0	0
002510	002510	天汽模	2010-11-15		5200	4200	17.5	54.69
601777	780777	力帆股份	2010-11-15		20000	16000	14.5	45.31
002511	002511	中顺洁柔	2010-11-15		4000	3200	38	56.55
002508	002508	老板电器	2010-11-10		4000	3200	24	47.06
002507	002507	涪陵榨菜	2010-11-10		4000	3200	13.99	53.81
002509	002509	天广消防	2010-11-10		2500	2000	20.19	69.12
002504	002504	东光微电	2010-11-8	2010-11-18	2700	2160	16	87.78
002505	002505	大康牧业	2010-11-8	2010-11-18	2600	2080	24	87.01
002506	002506	超日太阳	2010-11-8	2010-11-18	6600	5280	36	58.06
002501	002501	利源铝业	2010-11-3	2010-11-17	2360	1888	35	63.64
002503	002503	搜于特	2010-11-3	2010-11-17	2000	1600	75	113.64
002502	002502	骅威股份	2010-11-3	2010-11-17	2200	1760	29	69.51
300140	300140	启源装备	2010-11-1	2010-11-12	1550	1240	39.98	54.47
002500	002500	山西证券	2010-11-1	2010-11-15	39980	32000	7.8	31.89
300139	300139	福星晓程	2010-11-1	2010-11-12	1370	1096	62.5	55.56
300141	300141	和顺电气	2010-11-1	2010-11-12	1400	1120	31.68	72
300142	300142	沃森生物	2010-11-1	2010-11-12	2500	2000	95	133.8
002499	002499	科林环保	2010-10-27	2010-11-9	1900	1520	25	63.17
002498	002498	汉缆股份	2010-10-27	2010-11-9	5000	4000	36	58.06

002497	002497	雅化集团	2010-10-27	2010-11-9	4000	3200	30.5	38.9
002496	002496	辉丰股份	2010-10-27	2010-11-9	2500	2000	48.69	48.69
300138	300138	晨光生物	2010-10-25	2010-11-5	2300	1840	30	63.83
300137	300137	先河环保	2010-10-25	2010-11-5	3000	2400	22	85.6
600998	730998	九州通	2010-10-25	2010-11-2	15000	12000	13	65
300136	300136	信维通信	2010-10-25	2010-11-5	1667	1334	31.75	85.35
002495	002495	佳隆股份	2010-10-20	2010-11-2	2600	2080	32	65.31

## ◆ 解禁股列表

证券代码	证券简称	可流通时间	本期流通数量 (万股)	已流通数量 (万股)	待流通数量 (万股)	流通股份类型
600759.SH	正和股份	2010-11-19	410	122012	0	股权分置限售股份
300107.SZ	建新股份	2010-11-22	338	1690	5000	首发机构配售股份
002185.SZ	华天科技	2010-11-22	13943	37323	0	首发原股东限售股份
300105.SZ	龙源技术	2010-11-22	440	2200	6600	首发机构配售股份
002188.SZ	新嘉联	2010-11-22	2457	13112	2488	首发原股东限售股份
002187.SZ	广百股份	2010-11-22	600	6400	10488	首发原股东限售股份
002186.SZ	全聚德	2010-11-22	8743	14156	0	首发原股东限售股份
300106.SZ	西部牧业	2010-11-22	600	3000	8700	首发机构配售股份
600278.SH	东方创业	2010-11-23	16125	32000	0	股权分置限售股份
600184.SH	新华光	2010-11-23	525	6645	3855	股权分置限售股份
600401.SH	*ST 申龙	2010-11-24	6437	24515	1290	股权分置限售股份
002083.SZ	孚日股份	2010-11-24	16995	56126	37723	首发原股东限售股份
300108.SZ	双龙股份	2010-11-25	260	1300	3900	首发机构配售股份
300110.SZ	华仁药业	2010-11-25	1072	5360	16000	首发机构配售股份
300109.SZ	新开源	2010-11-25	180	900	2700	首发机构配售股份
300114.SZ	中航电测	2010-11-29	400	2000	6000	首发机构配售股份
300112.SZ	万讯自控	2010-11-29	360	1800	5363	首发机构配售股份
300111.SZ	向日葵	2010-11-29	1020	5100	45800	首发机构配售股份
300113.SZ	顺网科技	2010-11-29	300	1500	4500	首发机构配售股份
002308.SZ	威创股份	2010-11-29	2245	12935	29825	首发原股东限售股份
600240.SH	华业地产	2010-11-29	1500	64500	0	定向增发机构配售股份
002309.SZ	中利科技	2010-11-29	4626	10656	13374	首发原股东限售股份
002310.SZ	东方园林	2010-11-29	101	4451	10573	首发原股东限售股份
002466.SZ	天齐锂业	2010-11-30	490	2450	7350	首发机构配售股份
600239.SH	云南城投	2010-11-30	6334	49093	14248	股权分置限售股份, 定向增发机构配售股份

## ◆ 外盘指数表现

美国道琼斯工业平均指数



香港恒生指数



### 美股：美欧股市周一下跌

美国股市周一涨跌互现，道琼斯工业平均指数下跌 24.97 点，收于 11178.58 点，跌幅 0.22%；纳斯达克综合指数上涨 13.90 点，收于 2532.02 点，涨幅 0.55%；标准普尔 500 指数下跌 1.89 点，收于 1197.84 点，跌幅 0.16%。金融板块的下跌也拖累标普 500 指数走低。欧洲股市周一集体下挫。

### 港股：恒指震荡微跌

周一香港恒生指数低开震荡，收报 23524.02 点，跌 81.69 点或 0.35%，最低探至 23419.41 点，最高触及 23592.77 点。国企指数收报 13193.71 点，涨 23.06 点或 0.18%；红筹指数报 4223.56 点，微涨 2.13 点或 0.05%。今日共成交 796.49 亿港元，较上一交易日同期缩减近两成。

### 商品期货

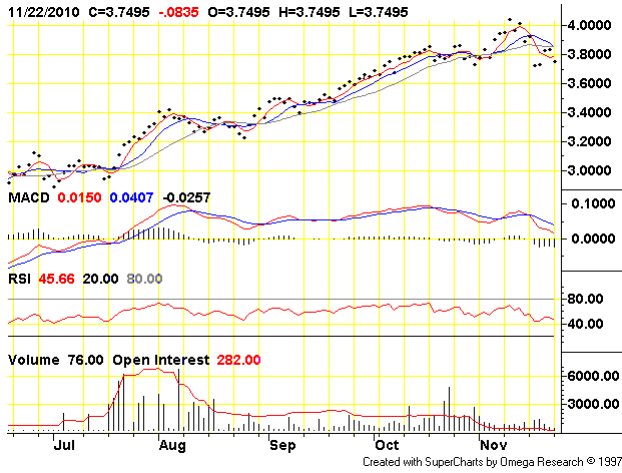
纽约商业交易所（NYMEX）原油期货结算价周一收盘下跌，因市场担心，促使爱尔兰接受救助的危机或将向欧洲其他国家蔓延。NYMEX 一月原油期货合约结算价跌 0.24 美元，至每桶 81.74 美元，跌幅 0.3%。

伦敦金属交易所(LME)指标三个月期铜收报每吨 8290 美元，上周五收报每吨 8404 美元。

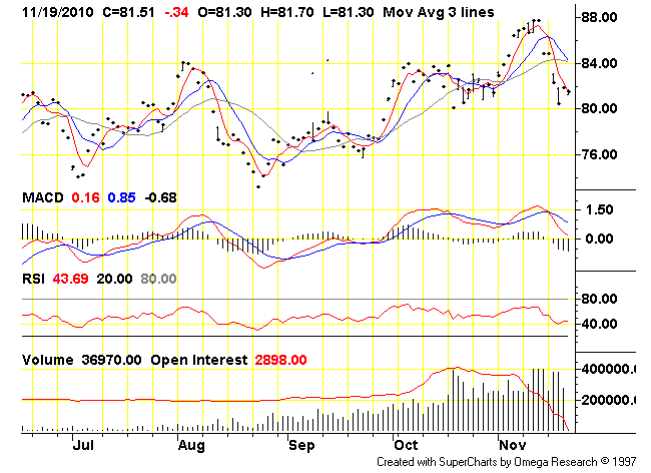
纽约商品期货交易所（COMEX）黄金期货周一收高，因爱尔兰处理债务危机能力的不确定性和担忧欧元区其他国家受到扩散效应影响引发避险买盘。COMEX-12 月黄金期货收高 5.50 美元，报每盎司 1357.80 美元，盘中交易区间为 1347.90-1367.40 美元。

## ◆ 大宗商品及汇率

铜 (HG, COMEX)



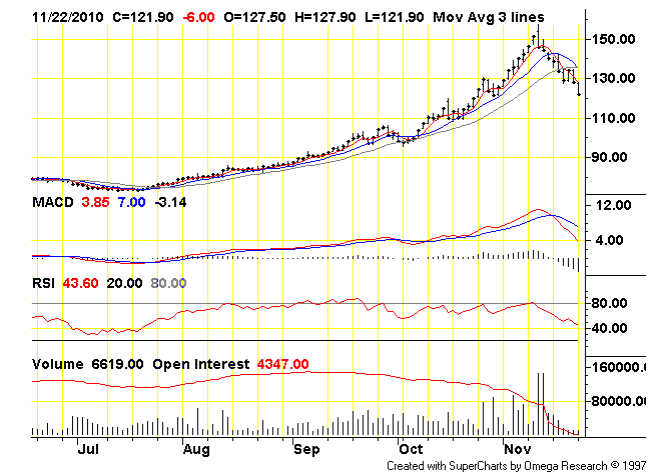
原油 (CL, NYMEX)



黄金 (GC, COMEX)



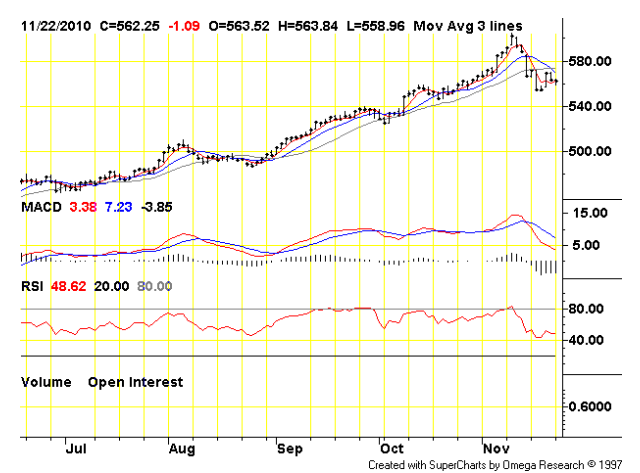
棉花 (CT, ICE [NYBOT])

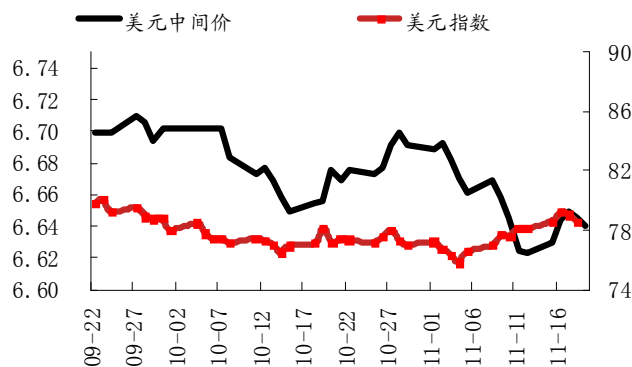


糖 (SB, ICE [NYBOT])



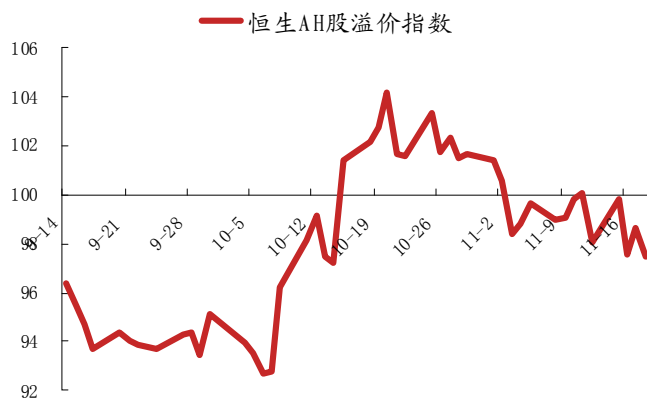
CRB 指数 (CRB Index)





### ◆ 市场估值

国内股票市场估值情况				
指数/板块名称	市盈率			市净率
	09A	TTM	10E	09A
	指数			
沪深 300	19.71	<b>15.57</b>	<b>14.69</b>	2.77
全部 A 股	25.96	20.21	17.75	3.37
上证 A 股	21.68	16.99	15.27	2.89
上证 B 股	32.80	23.57	17.46	2.42
深证 A 股	52.44	39.27	31.57	5.81
深证 B 股	25.39	17.35	13.50	2.30
中小企业板	60.96	48.68	41.56	8.80



### ◆ 最新 A 股相对 H 股溢价最小前 10 家公司明细数据

名称	A 股最新价	A 股涨跌幅%	H 股最新价	H 股涨跌幅%	AH 股溢价率%
中国平安	57.71	0.10%	94.40	3.51%	<b>-29.00%</b>
农业银行	2.68	0.37%	4.21	-1.41%	<b>-26.00%</b>
招商银行	13.56	-0.88%	21.05	-1.41%	<b>-25.00%</b>
建设银行	4.78	-0.21%	7.23	-0.96%	<b>-23.00%</b>
中国人寿	23.25	-0.17%	34.15	-0.44%	<b>-21.00%</b>
交通银行	5.78	0.00%	8.39	-0.59%	<b>-20.00%</b>
鞍钢股份	8.27	-0.48%	11.54	-0.35%	<b>-16.00%</b>
海螺水泥	22.72	-0.31%	31.70	0.00%	<b>-16.00%</b>
中国铁建	7.20	-0.14%	9.92	1.22%	<b>-15.00%</b>
民生银行	5.19	-0.19%	7.05	-0.42%	<b>-14.00%</b>

(港股可能为前一交易日数据)

**■ 法律声明：**

本报告中的信息来源于已公开的资料，我公司对信息的准确性或者完整性不作出任何保证。本报告不构成投资建议。本公司及与本公司有关联的任何个人，均不会承担因阅读和使用本报告所造成的任何损失及其产生的法律责任。本公司可能持有本报告所评价或推荐的证券，并有可能为这些公司提供或者争取投资银行业务服务。本报告的版权为我公司所有，未经书面许可任何机构和个人不得以任何形式翻版、复制、刊登、发表或者引用。

华西证券有限责任公司证券研究所（成都）

四川省成都市陕西街 239 号华西证券大厦 7 楼

邮政编码：610041

传真：028-86110638

华西证券有限责任公司证券研究所（深圳）

深圳市福田区深南大道 4001 号时代金融中心 18 楼

邮政编码：518048

传真：0755-83025793